



บทที่ ๖

ผลการศึกษา ศูนย์บริการคนพิการทั่วไป

โครงการศึกษาการพัฒนาารูปแบบและแนวทางการดำเนินงานของศูนย์บริการคนพิการ มีวัตถุประสงค์เพื่อศึกษารูปแบบและโครงสร้างการดำเนินงานของศูนย์บริการคนพิการระดับจังหวัด และศูนย์บริการคนพิการทั่วไป รวมถึงศึกษาแนวทางการบริหารจัดการของศูนย์บริการคนพิการระดับจังหวัด และศูนย์บริการคนพิการทั่วไป เพื่อให้ข้อเสนอแนะเชิงนโยบายต่อการจัดตั้งศูนย์บริการคนพิการระดับจังหวัดและศูนย์บริการคนพิการทั่วไป ศูนย์บริการคนพิการระดับจังหวัดคือศูนย์บริการคนพิการที่จัดตั้งโดยสำนักงานเพื่อส่งเสริม สนับสนุน และประสานงานเกี่ยวกับการจัดบริการของของศูนย์บริการคนพิการทั่วไป และดำเนินการอื่นเพื่อประโยชน์ในการส่งเสริมและพัฒนาคุณภาพชีวิตคนพิการภายในจังหวัด โดยในบทนี้จะแสดงผลการศึกษาของศูนย์บริการคนพิการทั่วไปในเนื้อหาด้านแนวคิด หลักการจัดการบริการ โครงสร้าง การบริหารจัดการ บุคลากร งบประมาณรูปแบบ กระบวนการ แนวทางการประสานส่งต่อคนพิการ การจัดการของศูนย์ คุณภาพการให้บริการ การกำกับ ติดตาม ประเมินผลการดำเนินงานและการรายงานผลการดำเนินงาน คณะผู้วิจัยขอเสนอผลการศึกษาดังนี้

- ๖.๑ โครงสร้างของศูนย์บริการคนพิการทั่วไป
- ๖.๒ การบริหารจัดการของศูนย์บริการคนพิการทั่วไป
- ๖.๓ บุคลากรของศูนย์บริการคนพิการทั่วไป
- ๖.๔ งบประมาณของศูนย์บริการคนพิการทั่วไป
- ๖.๕ ความพร้อมในการจัดตั้งศูนย์บริการคนพิการทั่วไป
- ๖.๖ การจัดการบริการของศูนย์บริการคนพิการทั่วไป
- ๖.๗ คุณภาพการให้บริการ ผลการศึกษาพัฒนาารูปแบบและแนวทางการดำเนินงานของศูนย์บริการคนพิการทั่วไป
- ๖.๘ การรายงานผลการดำเนินงานของศูนย์บริการคนพิการทั่วไป
- ๖.๙ การเชื่อมโยงภารกิจระหว่างสำนักงานพ.ก. และศูนย์บริการคนพิการทั่วไป

๖.๑ โครงสร้างของศูนย์บริการคนพิการทั่วไป

ผลการวิจัยพบว่านางนภา เศรษฐกร ผู้อำนวยการสำนักงานส่งเสริมและพัฒนาคุณภาพชีวิตคนพิการแห่งชาติ (สัมภาษณ์,๓ เมษายน ๒๕๕๗) ได้ให้ความเห็นโดยสรุปว่าพบว่าศูนย์บริการคนพิการทั่วไปนั้นจะมีการจัดตั้งมาจาก ๒ ส่วนได้แก่ องค์กรด้านคนพิการซึ่งผ่านมาตรฐานของสำนักงานพ.ก. ซึ่งปัจจุบันมีจำนวนมากกว่า ๑๗๐ องค์กร และองค์กรปกครองส่วนท้องถิ่น ซึ่งองค์กรปกครองส่วนท้องถิ่นทั่วประเทศมีจำนวนมากกว่า ๗,๐๐๐ องค์กร เพื่อเติมเต็มส่วนที่ยังบกพร่องในการให้บริการคนพิการ ได้แก่ ระยะทางที่คนพิการต้องเดินทางจากบ้านไปยังศูนย์บริการ ดังนั้นพระราชบัญญัติส่งเสริมและพัฒนาคุณภาพชีวิตคนพิการแห่งชาติ ฉบับแก้ไข พ.ศ. ๒๕๕๖ จึงได้



บัญญัติขึ้นเพื่อเปิดช่องว่างในส่วนนี้และทำให้การส่งเสริมคุณภาพชีวิตของคนพิการเป็นไปได้อย่างทั่วถึง โดยแผนการดำเนินการจัดตั้งและให้บริการศูนย์บริการคนพิการในระยะเวลา ๑๐ ปี (ปีงบประมาณ พ.ศ. ๒๕๕๘ - ๒๕๖๗) ได้แก่ ศูนย์บริการคนพิการทั่วไปที่จัดตั้งโดยองค์กรปกครองส่วนท้องถิ่นจำนวน ๓,๘๕๐ ศูนย์ และศูนย์บริการคนพิการทั่วไปที่จัดตั้งโดยองค์กรด้านคนพิการที่ผ่านมาตรฐาน จำนวน ๕๐๐ ศูนย์ ทั้งนี้สำนักงาน พ.ก. ได้มีการจัดตั้งคณะกรรมการจัดทำระบบการจัดบริการศูนย์บริการคนพิการ เพื่อหาแนวทางการดำเนินงานศูนย์บริการคนพิการทั่วไป ซึ่งเป็นการระดมความเห็นจาก ๔ ภาคส่วน ได้แก่ ภาคราชการส่วนนโยบาย ภาคองค์กรคนพิการ ภาคนักวิชาการ และ ภาคราชการส่วนปฏิบัติงาน และได้มีการจัดทำคู่มือการดำเนินการศูนย์บริการคนพิการทั่วไป รวมถึงได้มีการจัดประกวดโลโก้ศูนย์บริการเพื่อจะได้เป็นแบบเดียวกันทั่วประเทศทำให้คนพิการทราบได้ว่าที่คือศูนย์บริการและสามารถเข้าไปใช้บริการได้ในมาตรฐานเดียวกันทั่วประเทศ

ซึ่งสอดคล้องกับแผนส่งเสริมและพัฒนาคุณภาพชีวิตคนพิการแห่งชาติฉบับที่ ๔ ในด้านยุทธศาสตร์ ๑ ส่งเสริมการเข้าถึงสิทธิอย่างเสมอภาคและเท่าเทียม โดยไม่เลือกปฏิบัติต่อคนพิการและผู้ดูแลคนพิการ โดยการจัดบริการเพื่อให้คนพิการเข้าถึงสิทธิตามกฎหมายและตอบสนองความจำเป็นของคนพิการแต่ละประเภท และยุทธศาสตร์ ๔ ส่งเสริมศักยภาพและความเข้มแข็งขององค์กรด้านคนพิการและเครือข่าย โดยให้องค์กรด้านคนพิการและเครือข่ายมีบทบาทเป็นส่วนหนึ่งของคณะกรรมการในทุกระดับ องค์กรปกครองส่วนท้องถิ่น มีการสมทบงบประมาณเพื่อสร้างความเข้มแข็งและศักยภาพแก่องค์กรด้านคนพิการ และจัดให้มีการรวมตัว จัดตั้ง และสร้างความเข้มแข็งขององค์กรด้านคนพิการ เพื่อผลักดันให้องค์กรด้านคนพิการมีบทบาทในระดับนานาชาติ โดยสำนักงาน พ.ก. สนับสนุนทรัพยากร และวิชาการ แก่องค์กรด้านคนพิการอย่างมีมาตรฐาน

อีกทั้งยังสอดคล้องกับแนวคิดการฟื้นฟูสมรรถภาพคนพิการโดยชุมชน (กมลพรรณ พันพิ่ง ,๒๕๕๑:๑๐) ซึ่งเป็นการผสมผสานบูรณาการกระบวนการพัฒนา ฟื้นฟูสมรรถภาพคนพิการ โดยชุมชนทุกภาคส่วนร่วมมือกันในกรอบแนวคิด ที่สำคัญคือ *ความพิการกับการฟื้นฟูสมรรถภาพ (Disability and Rehabilitation)* ผู้จัดให้บริการ ฟื้นฟูสมรรถภาพรับผิดชอบจัดเตรียมข้อมูล เพื่อให้คนพิการ หรือผู้ที่ได้รับมอบหมายแทน สามารถตัดสินใจและมีส่วนร่วมในการเลือกรับบริการที่เห็นว่าเหมาะสมกับคนพิการ *ชุมชนแห่งการอยู่ร่วมกัน (Inclusive Communities)* การจัดปรับโครงสร้างของชุมชน ตั้งแต่ระเบียบ ขั้นตอน สถาปัตยกรรม ทักษะของบุคคลคน ให้เอื้อแก่ทุกคนสามารถใช้ชีวิต อยู่ร่วมกันอย่างปกติสุข มิใช่การให้แต่ละบุคคลรับผิดชอบปรับตัว เพื่อให้เข้ากับสภาพแวดล้อมแต่เพียงฝ่ายเดียว *บทบาทองค์กรของคนพิการและองค์กรผู้ปกครอง (Role of Organizations of Persons with Disabilities)* องค์กรของคนพิการและผู้ปกครอง จะมีบทบาทสำคัญในการส่งเสริม โดยเฉพาะเรื่องการพิทักษ์สิทธิ เป็นตัวแทนบอกความต้องการของกลุ่มคนพิการ ใน ชุมชน รวมทั้งสามารถริเริ่มให้มีโปรแกรมปฏิบัติการ และประเมินผลโปรแกรมการฟื้นฟูสมรรถภาพโดยชุมชนได้ องค์กรของคนพิการและผู้ปกครองเป็นแหล่งทรัพยากรที่จะทำให้โปรแกรมมีความเข้มแข็ง เป็นหน่วยที่จะนำให้คนพิการในระดับท้องถิ่นเข้ามาร่วมกิจกรรม รวมทั้งส่งผลกระทบต่อการจัดทำนโยบายระดับท้องถิ่น ระดับชาติและนานาชาติ



ด้านโครงสร้างของศูนย์บริการคนพิการทั่วไป ซึ่งศูนย์บริการคนพิการทั่วไปนั้น จะมีการจัดตั้งจาก ๒ หน่วยงาน ได้แก่ องค์กรปกครองส่วนท้องถิ่นและองค์กรคนพิการที่ผ่านมาตรฐานตามมาตรา ๖(๑๐)

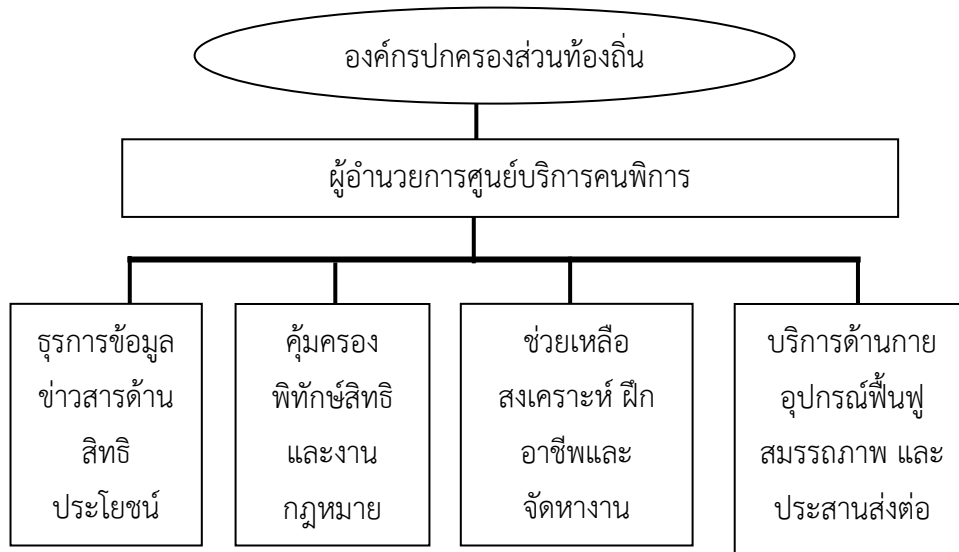
หลังจากการทบทวนแนวคิด ทฤษฎีองค์กร รวมถึงการสัมภาษณ์ผู้บริหารองค์กรปกครองส่วนท้องถิ่นและผู้บริหารองค์กรด้านคนพิการ มีผลการวิจัยโดยใช้กระบวนการจัดองค์การ (Process of Organizing) กระบวนการ ๓ ขั้น (ศิริพร พงศ์ศรีโรจน์, ๒๕๔๓) คือ ๑) พิจารณาแยกประเภทงาน จัดกลุ่มงาน และออกแบบงานสำหรับผู้ทำงานแต่ละคน (Identification of Work & Grouping Work) โดยการจัดจำแนกงานตามหน้าที่แต่ละชนิดออกเป็นกลุ่มๆ ตามความถนัด และตามความสามารถของผู้ที่จะปฏิบัติ ๒) จัดทำคำบรรยายลักษณะงาน (Job Description & Delegation of Authority & Responsibility) ระบุขอบเขตของงานและมอบหมายงาน พร้อมทั้งกำหนดความรับผิดชอบ และให้อำนาจหน้าที่ ซึ่งมีรายละเอียด ระบุให้เห็นถึงขอบเขตของงานที่แบ่งให้สำหรับแต่ละคนตามที่ได้วางแผนไว้ และผู้บริหารดำเนินการพิจารณามอบหมาย (Delegation) ให้แก่ผู้ทำงานในระดับรองลงไป (สำหรับงานที่มอบหมายได้) โดยการกำหนดความรับผิดชอบ (Responsibility) ที่ชัดเจนเกี่ยวกับงานที่มอบหมายให้ทำ พร้อมกันนั้นก็มอบหมายอำนาจหน้าที่ (Authority) ให้ เพื่อใช้สำหรับการทำงานตามความรับผิดชอบ (Responsibility) ที่ได้รับมอบหมายให้เสร็จสิ้นไปได้ รวมถึงจัดวางความสัมพันธ์ (Establishment of Relationship) การจัดวางความสัมพันธ์จะทำให้ทราบลำดับขั้นการรายงานผล เพื่อให้งานส่วนต่างๆ ดำเนินไปโดยปราศจากข้อขัดแย้ง มีการทำงานร่วมกันอย่างเป็นระเบียบซึ่งแต่ละประเภทมีโครงสร้างศูนย์บริการคนพิการทั่วไปดังนี้

๑) โครงสร้างของศูนย์บริการคนพิการที่จัดตั้งโดยองค์กรปกครองส่วนท้องถิ่น ซึ่งโดยภารกิจขององค์กรปกครองส่วนท้องถิ่น (ดร.โชคชัย เดชอมรธัญ ,สัมภาษณ์, ๔ เมษายน ๒๕๕๗) นั้นมีสาระสำคัญคือกรมส่งเสริมการปกครองส่วนท้องถิ่นได้รับการถ่ายโอนภารกิจด้านการจัดสรรเบี้ยยังชีพขององค์กรปกครองส่วนท้องถิ่นจากกรมประชาสงเคราะห์และได้มอบให้องค์กรปกครองส่วนท้องถิ่นเป็นผู้จ่ายเงินสงเคราะห์ให้แก่คนพิการในท้องถิ่น โดยกรมส่งเสริมการปกครองส่วนท้องถิ่นมีแนวทางการจัดสวัสดิการสังคมให้แก่คนพิการขององค์กรปกครองส่วนท้องถิ่นใน ๔ แผนงานหลัก คือ (๑) แผนงานให้บริการด้านสุขภาพอนามัย ได้แก่การจัดอบรมให้ความรู้ต่าง ๆ แก่คนพิการและผู้ดูแลรวมถึงครอบครัวของคนพิการ โครงการออกหน่วยเคลื่อนที่เพื่อบริการตรวจสอบสุขภาพเบื้องต้น จัดให้มีหน่วยเคลื่อนที่สำหรับรักษาพยาบาลแบบฉุกเฉินแก่คนพิการ (๒) แผนงานส่งเสริมการอยู่ร่วมกันและสร้างความเข้มแข็งแก่คนพิการ ได้แก่ ส่งเสริม สนับสนุนให้มีการรวมตัวกันเป็นชมรม องค์กรคนพิการ ผู้ดูแลและภาคีเครือข่ายร่วมกันจัดกิจกรรมด้านสวัสดิการสังคม การนันทนาการและอื่น ๆ ตามความต้องการของสมาชิก เช่น กิจกรรมทัศนศึกษา กิจกรรมการออกกำลังกาย โดยให้องค์กรปกครองส่วนท้องถิ่นพิจารณาสนับสนุนงบประมาณหรือวัสดุอุปกรณ์ในการดำเนินกิจกรรมตามความเหมาะสม (๓) แผนงานส่งเสริมอาชีพหรือรายได้ของคนพิการ ได้แก่ จัดให้มีการฝึกอบรมอาชีพ และประสานกับสถานประกอบการและองค์กรปกครองส่วนท้องถิ่นเพื่อเปิดโอกาสให้คนพิการที่มีความพร้อมและมีศักยภาพเข้าทำงาน (๔) แผนงานด้านการบริหารจัดการระบบพัฒนาคุณภาพชีวิต ได้แก่จัดทำ



ฐานข้อมูลคนพิการ การประชาสัมพันธ์สื่อสารให้คนพิการได้รับทราบถึงสิทธิของตนเองในการเข้าถึงบริการของรัฐ การจัดทำมีอาสาสมัครดูแลคนพิการ การจ่ายเงินเบี้ยยังชีพคนพิการในพื้นที่อย่างทั่วถึงและเป็นธรรมและเป็นไปตามข้อกำหนดของระเบียบ/กฎหมายรวมทั้งเปิดโอกาสให้คนพิการมีส่วนร่วมในจัดทำแผนพัฒนาท้องถิ่นและพัฒนาคุณภาพชีวิตของตนเองและองค์กร

โครงสร้างศูนย์บริการคนพิการควรจะสอดคล้องกับภารกิจขององค์กรปกครองส่วนท้องถิ่นในด้าน การส่งเสริมคุณภาพชีวิตคนพิการโดยศูนย์บริการคนพิการจัดตั้งโดยองค์กรปกครองส่วนท้องถิ่น



ผู้อำนวยการศูนย์บริการคนพิการ จำนวน ๑ อัตรา โดยมีหน้าที่ บริหารจัดการภารกิจของศูนย์บริการคนพิการ ในการให้บริการคนพิการในพื้นที่ตามภารกิจของศูนย์บริการคนพิการ ประสานงานและร่วมมือกับหน่วยงานของรัฐหรือเอกชนที่เกี่ยวข้องเพื่อนำนโยบาย และ ยุทธศาสตร์ของสำนักงาน พ.ก. และศูนย์บริการคนพิการระดับจังหวัด รวมถึงนโยบายของผู้บริหารองค์กรปกครองส่วนท้องถิ่นนั้น ๆ ไปสู่การปฏิบัติ และควบคุมดูแลเจ้าหน้าที่ศูนย์บริการทั้ง ๔ อัตราให้ปฏิบัติงานไปตามภารกิจเพื่อให้บรรลุตัวชี้วัด และมีหน้าที่รายงานผลการดำเนินงานของศูนย์บริการคนพิการให้ศูนย์บริการคนพิการระดับจังหวัดทราบเป็นรายเดือน

โดยส่วนงานธุรการ ข้อมูลข่าวสารด้านสิทธิประโยชน์มีหน้าที่ให้บริการข้อมูลข่าวสาร เกี่ยวกับสิทธิประโยชน์ สวัสดิการ และความช่วยเหลือตามที่คนพิการร้องขอ และตามที่หน่วยงานของรัฐกำหนด รวมทั้งการให้คำปรึกษาหรือช่วยดำเนินการเกี่ยวกับการขอใช้สิทธิประโยชน์แก่คนพิการและปฏิบัติหน้าที่อื่นตามที่คณะกรรมการส่งเสริมและพัฒนาคุณภาพชีวิตคนพิการแห่งชาติ หรือสำนักงาน พ.ก. หรือศูนย์บริการคนพิการระดับจังหวัดมอบหมาย



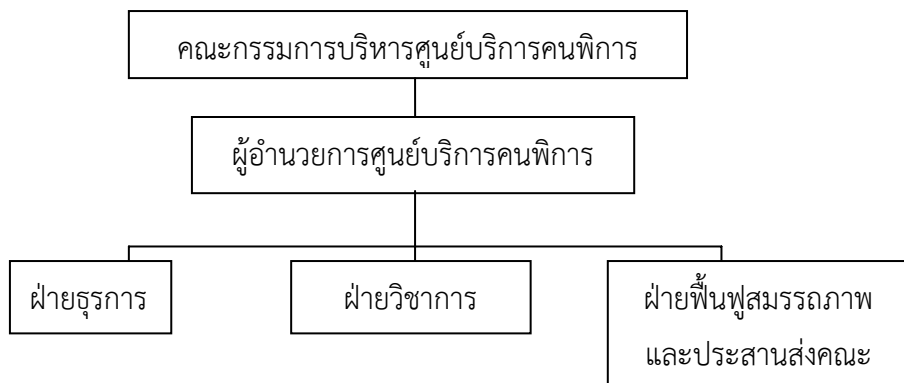
ส่วนงานคุ้มครองพิทักษ์สิทธิและงานกฎหมายมีหน้าที่เรียกร้องแทนคนพิการให้ได้รับสิทธิประโยชน์สำหรับคนพิการ หรือขอให้ขจัดการเลือกปฏิบัติโดยไม่เป็นธรรมต่อคนพิการจ่ายเบี้ยคนพิการรายเดือน

ส่วนงานช่วยเหลือ สงเคราะห์ ฝึกอาชีพและจัดหางานมีหน้าที่ ให้บริการความช่วยเหลือในการดำรงชีวิตขั้นพื้นฐาน การฟื้นฟูสมรรถภาพด้านอาชีพ การฝึกอาชีพ และการจัดหางานให้แก่คนพิการ

ส่วนงานบริการด้านกายอุปกรณ์ฟื้นฟูสมรรถภาพ และประสานส่งต่อมีหน้าที่ ให้บริการความช่วยเหลือคนพิการให้ได้รับเครื่องมือหรืออุปกรณ์ตามความต้องการจำเป็นพิเศษเฉพาะบุคคล รวมถึงประสานความช่วยเหลือกับหน่วยงานของรัฐที่มีอำนาจหน้าที่รับผิดชอบเพื่อให้ความช่วยเหลือคนพิการตามประเภทความพิการ

๒) โครงสร้างของศูนย์บริการคนพิการจัดตั้งโดยองค์กรคนพิการที่ผ่านมาตรฐานตามมาตรา ๖ (๑๐) ซึ่งในปัจจุบันมีการให้บริการคนพิการอยู่ในรูปแบบขององค์กรด้านคนพิการมีโครงสร้างองค์กรแตกต่างกันไปในรูปของ สมาคม ชมรม หรือนิติองค์กรแบบไม่หวังผลกำไรอยู่แล้ว และเมื่อสัมภาษณ์ผู้บริหารองค์กรคนพิการในส่วนของภารกิจที่จะดำเนินการของศูนย์บริการคนพิการ ประกอบกับศึกษาโครงสร้างการดำเนินงานขององค์กรคนพิการในปัจจุบัน คณะผู้วิจัยจึงได้ผลการวิจัยในเรื่องโครงสร้างของศูนย์บริการคนพิการที่จัดตั้งโดยองค์กรคนพิการซึ่งสอดคล้องกับโครงสร้างองค์กรแบบคณะกรรมการบริหาร (Committee Organization Structure) (สมคิด บางโม, ๒๕๕๒) ซึ่ง การบริหารงานองค์กรโดยให้มีคณะกรรมการบริหารเช่นนี้ ผลดีจะช่วยขจัดปัญหา การบริหารงานแบบผูกขาดของคน ๆ เดียว หรือการใช้แบบเผด็จการเข้ามาบริหารงาน นอกจากนั้น การตั้งคณะกรรมการซึ่งประกอบด้วยบุคคลมาจากหลาย ๆ ฝ่ายจะทำให้ทุกคนเข้าใจปัญหาและก่อให้เกิดการยอมรับในปัญหาที่ฝ่ายอื่นเผชิญอยู่ทำให้การประสานงานเป็นไปได้ง่ายขึ้น

โครงสร้างศูนย์บริการคนพิการจัดตั้งโดยองค์กรคนพิการ





ผู้อำนวยการศูนย์บริการคนพิการ จำนวน ๑ อัตรา โดยมีหน้าที่ บริหารจัดการภารกิจของ ศูนย์บริการคนพิการ ในการให้บริการคนพิการในพื้นที่ตามภารกิจของศูนย์บริการคน พิการ ประสานงานและร่วมมือกับหน่วยงานของรัฐหรือเอกชนที่เกี่ยวข้องเพื่อนำนโยบาย และ ยุทธศาสตร์ของสำนักงาน พ.ก. และศูนย์บริการคนพิการระดับจังหวัด ไปสู่การปฏิบัติ และ ควบคุมดูแลเจ้าหน้าที่ศูนย์บริการให้ปฏิบัติงานไปตามภารกิจเพื่อให้บรรลุตัวชี้วัด และมีหน้าที่รายงาน ผลการดำเนินงานของศูนย์บริการคนพิการให้ศูนย์บริการคนพิการระดับจังหวัดทราบเป็นรายเดือน

โดยฝ่ายธุรการ มีหน้าที่ให้บริการข้อมูลข่าวสาร เกี่ยวกับสิทธิประโยชน์ สวัสดิการ และความ ช่วยเหลือตามที่คนพิการร้องขอ และตามที่หน่วยงานของรัฐกำหนด รวมทั้งการให้คำปรึกษาหรือช่วย ดำเนินการเกี่ยวกับการขอใช้สิทธิประโยชน์แก่คนพิการและปฏิบัติหน้าที่อื่นตามที่คณะกรรมการ ส่งเสริมและพัฒนาคุณภาพชีวิตคนพิการแห่งชาติ หรือสำนักงาน พ.ก. หรือศูนย์บริการคนพิการระดับ จังหวัดมอบหมาย

ฝ่ายวิชาการมีหน้าที่เรียกร้องแทนคนพิการให้ได้รับสิทธิประโยชน์สำหรับคนพิการ หรือขอให้ ขจัดกีดกันเลือกปฏิบัติโดยไม่เป็นธรรมต่อคนพิการให้บริการความช่วยเหลือในการดำรงชีวิตขั้นพื้นฐาน การฟื้นฟูสมรรถภาพด้านอาชีพ การฝึกอาชีพ และการจัดหางานให้แก่คนพิการ

ฝ่ายฟื้นฟูสมรรถภาพและประสานส่งต่อมีหน้าที่ให้บริการความช่วยเหลือคนพิการให้ได้รับ เครื่องมือหรืออุปกรณ์ตามความต้องการจำเป็นพิเศษเฉพาะบุคคล รวมถึงประสานความช่วยเหลือกับ หน่วยงานของรัฐที่มีอำนาจหน้าที่รับผิดชอบเพื่อให้ความช่วยเหลือคนพิการตามประเภทความ พิการ

๖.๒ การบริหารจัดการของศูนย์บริการคนพิการทั่วไป

ผลการศึกษาพบว่า การบริหารจัดการของศูนย์บริการทั่วไปนั้นยึดหลักการบริหารแบบ ราชการ (Bureaucracy) ของ Max Weber ที่กล่าวถึงการบริหารที่ประกอบด้วย ๑) หลักของฐาน อำนาจจากกฎหมาย ทุกคำสั่งมาจากอำนาจที่กำหนดไว้ในกฎหรือกฎระเบียบ ๒) การแบ่งหน้าที่และ ความรับผิดชอบมีฐานทางกฎหมายหรือ กฎระเบียบชัดเจน ฉะนั้นต้องยึดระเบียบกฎเกณฑ์เป็นหลัก ๓) การแบ่งงานตามความชำนาญการเฉพาะทาง ๔) การบริหารไม่เกี่ยวกับผลประโยชน์ส่วนตัว แต่ เป็นไปตามกฎหมาย และผลประโยชน์สาธารณะ ๕) มีระบบความมั่นคงในอาชีพ และตามระเบียบ คณะกรรมการส่งเสริมและพัฒนาคุณภาพชีวิตคนพิการแห่งชาติว่าด้วยหลักเกณฑ์ วิธีการ และ เงื่อนไขเกี่ยวกับศูนย์บริการคนพิการ พ.ศ. ๒๕๕๖ ข้อ ๕ (๑) ศูนย์บริการคนพิการทั่วไป ได้แก่ ศูนย์บริการคนพิการที่จัดตั้งโดยองค์กรด้านคนพิการหรือองค์กรอื่นใดที่ให้บริการแก่คนพิการซึ่งได้รับ การรับรองมาตรฐานตามมาตรา ๖(๑๐) ราชการส่วนท้องถิ่น หน่วยงานภาครัฐ เพื่อให้บริการแก่คน พิการในระดับพื้นที่ หรือตามประเภทความพิการ หรือให้บริการแก่คนพิการเป็นการเฉพาะในเรื่องใด เรื่องหนึ่ง ข้อ ๖ ในกรณีราชการส่วนท้องถิ่นหรือหน่วยงานภาครัฐเป็นผู้ยื่นคำขอจัดตั้ง โดยให้ผู้มี อำนาจทำการแทนองค์กรยื่นคำขอจัดตั้งต่อผู้อำนวยการหรือผู้ว่าราชการจังหวัด ข้อ ๗ ในกรณีองค์กร



ด้านคนพิการหรือองค์กรอื่นใดที่ให้บริการแก่คนพิการซึ่งได้รับการรับรองมาตรฐานตามมาตรา ๖(๑๐) เป็นผู้ยื่นคำขอจัดตั้งศูนย์

๖.๓ บุคลากรของศูนย์บริการคนพิการทั่วไป

ผลการศึกษาพบว่า

๖.๓.๑ ศูนย์บริการคนพิการทั่วไปประเภทจัดตั้งโดยองค์กรปกครองส่วนท้องถิ่น มีรายละเอียดบุคลากรตามโครงสร้างศูนย์บริการฯ ดังนี้

ผู้อำนวยการศูนย์บริการคนพิการ จำนวน ๑ อัตรา โดยมีหน้าที่ บริหารจัดการภารกิจของศูนย์บริการคนพิการ ในการให้บริการคนพิการในพื้นที่ตามภารกิจของศูนย์บริการคนพิการ ประสานงานและร่วมมือกับหน่วยงานของรัฐหรือเอกชนที่เกี่ยวข้องเพื่อนำนโยบาย และยุทธศาสตร์ของสำนักงาน พ.ก. และศูนย์บริการคนพิการระดับจังหวัด รวมถึงนโยบายของผู้บริหารองค์กรปกครองส่วนท้องถิ่นนั้น ๆ ไปสู่การปฏิบัติ และควบคุมดูแลเจ้าหน้าที่ศูนย์บริการทั้ง ๔ อัตราให้ปฏิบัติงานไปตามภารกิจเพื่อให้บรรลุตัวชี้วัด และมีหน้าที่รายงานผลการดำเนินงานของศูนย์บริการคนพิการให้ศูนย์บริการคนพิการระดับจังหวัดทราบเป็นรายเดือนจึงเป็นตำแหน่งที่สำคัญมากและควรเป็นตำแหน่งที่ไม่เปลี่ยนคนทำงานบ่อย ๆ คณะผู้วิจัยเห็นว่าผู้อำนวยการศูนย์บริการคนพิการควรเป็นข้าราชการขององค์กรปกครองส่วนท้องถิ่นในระดับอำนาจการหรือบริหาร สายงานบริหารงานสวัสดิการสังคมเพื่อเป็นแรงจูงใจให้ข้าราชการได้มีความก้าวหน้าในเส้นทางอาชีพและทำงานอย่างทุ่มเทเต็มความสามารถทำให้งานบรรลุเป้าหมายได้

โดยส่วนงานธุรการ ข้อมูลข่าวสารด้านสิทธิประโยชน์จำนวน ๑ อัตรา โดยเป็นข้าราชการหรือพนักงานราชการองค์กรปกครองส่วนท้องถิ่นในสายงานพัฒนาชุมชน ระดับปฏิบัติการ มีหน้าที่ให้บริการข้อมูลข่าวสาร เกี่ยวกับสิทธิประโยชน์ สวัสดิการ และความช่วยเหลือตามที่คนพิการร้องขอ และตามที่หน่วยงานของรัฐกำหนด รวมทั้งการให้คำปรึกษาหรือช่วยดำเนินการเกี่ยวกับการขอใช้สิทธิประโยชน์แก่คนพิการและปฏิบัติหน้าที่อื่นตามที่คณะกรรมการส่งเสริมและพัฒนาคุณภาพชีวิตคนพิการแห่งชาติ หรือสำนักงาน พ.ก. หรือศูนย์บริการคนพิการระดับจังหวัดมอบหมาย

ส่วนงานคุ้มครองพิทักษ์สิทธิและงานกฎหมาย จำนวน ๑ อัตรา โดยเป็นข้าราชการหรือพนักงานราชการองค์กรปกครองส่วนท้องถิ่นในสายงานนิติกร ระดับปฏิบัติการ มีหน้าที่เรียกร้องแทนคนพิการให้ได้รับสิทธิประโยชน์สำหรับคนพิการ หรือขอให้ขจัดการเลือกปฏิบัติโดยไม่เป็นธรรมต่อคนพิการจ่ายเบี้ยคนพิการรายเดือน

ส่วนงานช่วยเหลือ สงเคราะห์ ฝึกอาชีพและจัดหางานจำนวน ๑ -๓ อัตรา โดยเป็นข้าราชการหรือพนักงานราชการองค์กรปกครองส่วนท้องถิ่นในสายงานพัฒนาชุมชน หรือสายงานสังคมสงเคราะห์ ระดับปฏิบัติการขึ้นไป มีหน้าที่ ให้บริการความช่วยเหลือในการดำรงชีวิตขั้นพื้นฐาน การฟื้นฟูสมรรถภาพด้านอาชีพ การฝึกอาชีพ และการจัดหางานให้แก่คนพิการ



ส่วนงานบริการด้านกายอุปกรณ์ฟื้นฟูสมรรถภาพ และประสานส่งต่อจำนวน ๑ -๓ อัตรา โดยเป็นข้าราชการหรือพนักงานราชการองค์กรปกครองส่วนท้องถิ่นใน สายงานสังคมสงเคราะห์หรือ สายกายพยาบาลวิชาชีพ ระดับปฏิบัติการขึ้นไป มีหน้าที่ให้บริการความช่วยเหลือคนพิการให้ได้รับ เครื่องมือหรืออุปกรณ์ตามความต้องการจำเป็นพิเศษเฉพาะบุคคล รวมถึงประสานความช่วยเหลือกับ หน่วยงานของรัฐที่มีอำนาจหน้าที่รับผิดชอบเพื่อให้ความช่วยเหลือคนพิการตามประเภทความพิการ

โดยสรุปจำนวนบุคลากรในการดำเนินงานศูนย์บริการคนพิการจัดตั้งโดยองค์กรปกครองส่วน ท้องถิ่นมีจำนวน ๕-๙ คนตั้งรายละเอียดข้างต้น ซึ่งองค์กรปกครองส่วนท้องถิ่นอาจจะจ้างเหมาลูกจ้าง ชั่วคราวได้เพิ่มเติมตามจำนวนภารกิจที่เพิ่มขึ้น

๖.๓.๒ บุคลากรศูนย์บริการคนพิการจัดตั้งโดยองค์กรคนพิการ ตามโครงสร้างที่ได้เสนอไปมี ดังนี้

ผู้อำนวยการศูนย์บริการคนพิการ จำนวน ๑ อัตรา โดยมีหน้าที่ บริหารจัดการภารกิจของ ศูนย์บริการคนพิการ ในการให้บริการคนพิการในพื้นที่ตามภารกิจของศูนย์บริการคนพิการ ประสานงานและร่วมมือกับหน่วยงานของรัฐหรือเอกชนที่เกี่ยวข้องเพื่อนำนโยบาย และยุทธศาสตร์ ของสำนักงาน พ.ก. และศูนย์บริการคนพิการระดับจังหวัด ไปสู่การปฏิบัติ และควบคุมดูแลเจ้าหน้าที่ ศูนย์บริการให้ปฏิบัติงานไปตามภารกิจเพื่อให้บรรลุตัวชี้วัด และมีหน้าที่รายงานผลการดำเนินงานของ ศูนย์บริการคนพิการให้ศูนย์บริการคนพิการระดับจังหวัดทราบเป็นรายเดือน โดยมีคุณสมบัติ คือเป็น คนสัญชาติไทย อายุไม่ต่ำกว่ายี่สิบห้าปีบริบูรณ์ และจบการศึกษาไม่น้อยกว่าภาคบังคับ (ในปัจจุบัน คือชั้นมัธยมศึกษาปีที่ ๓) ไม่เป็นผู้มีความประพฤติเสื่อมเสียหรือบกพร่องในศีลธรรมอันดี ไม่มี ประวัติการกระทำผิดต่อคนพิการหรือละเมิดสิทธิคนพิการ ไม่เคยได้รับโทษจำคุกโดยคำพิพากษาถึง ที่สุดให้จำคุก เว้นแต่ในความผิดอันได้กระทำโดยประมาท หรือความผิดลหุโทษซึ่งไม่เป็นความผิดที่ คนพิการหรือองค์กรด้านคนพิการเป็นผู้เสียหายไม่เป็นคนไร้ความสามารถหรือคนเสมือนไร้ ความสามารถ

โดยฝ่ายธุรการ จำนวน ๑ อัตรา มีหน้าที่ให้บริการข้อมูลข่าวสาร เกี่ยวกับสิทธิประโยชน์ สวัสดิการ และความช่วยเหลือตามที่คนพิการร้องขอ และตามที่หน่วยงานของรัฐกำหนด รวมทั้งการ ให้คำปรึกษาหรือช่วยดำเนินการเกี่ยวกับการขอใช้สิทธิประโยชน์แก่คนพิการและปฏิบัติหน้าที่อื่น ตามที่คณะกรรมการส่งเสริมและพัฒนาคุณภาพชีวิตคนพิการแห่งชาติ หรือสำนักงาน พ.ก. หรือ ศูนย์บริการคนพิการระดับจังหวัดมอบหมาย โดยมีคุณสมบัติดังนี้ ต้องจบการศึกษาอย่างต่ำระดับ ประกาศนียบัตรวิชาชีพ (ปวช.) ไม่เป็นผู้มีความประพฤติเสื่อมเสียหรือบกพร่องในศีลธรรมอันดี ไม่มี ประวัติการกระทำผิดต่อคนพิการหรือละเมิดสิทธิคนพิการ

ฝ่ายวิชาการ จำนวน ๑ อัตรา มีหน้าที่เรียก ร้องแทนคนพิการให้ได้รับสิทธิประโยชน์สำหรับ คนพิการ หรือขอให้จัดการเลือกปฏิบัติโดยไม่เป็นธรรมต่อคนพิการให้บริการความช่วยเหลือในการ



ดำรงชีวิตขั้นพื้นฐาน การฟื้นฟูสมรรถภาพด้านอาชีพ การฝึกอาชีพ และการจัดหางานให้แก่คนพิการ โดยมีคุณสมบัติคือต้องจบการศึกษาระดับปริญญาตรีสาขานิติศาสตร์บัณฑิตหรือเทียบเท่าเป็นอย่างน้อย และ ไม่เป็นผู้มีความประพฤติเสื่อมเสียหรือบกพร่องในศีลธรรมอันดี ไม่มีประวัติการกระทำผิดต่อคนพิการหรือละเมิดสิทธิคนพิการ

ฝ่ายฟื้นฟูสมรรถภาพและประสานส่งต่อ จำนวน ๑-๓ อัตรา มีหน้าที่ให้บริการความช่วยเหลือคนพิการให้ได้รับเครื่องมือหรืออุปกรณ์ตามความต้องการจำเป็นพิเศษเฉพาะบุคคล รวมถึงประสานความช่วยเหลือกับหน่วยงานของรัฐที่มีอำนาจหน้าที่รับผิดชอบเพื่อให้ความช่วยเหลือคนพิการตามประเภทความพิการโดยมีคุณสมบัติคือต้องจบการศึกษาหลักสูตรผู้ช่วยพยาบาล หรือ ระดับปริญญาตรีสาขาสาธารณสุข พยาบาล กายภาพบำบัด หรือสาขาที่เกี่ยวข้องเป็นอย่างต่ำและเป็นผู้มีความประพฤติเสื่อมเสียหรือบกพร่องในศีลธรรมอันดี ไม่มีประวัติการกระทำผิดต่อคนพิการหรือละเมิดสิทธิคนพิการ

โดยสรุปคือศูนย์บริการคนพิการที่จัดตั้งโดยองค์กรคนพิการนั้นมีจำนวนบุคลากร ๔-๗ คน ตามที่กล่าวข้างต้น

๖.๔ งบประมาณของศูนย์บริการคนพิการทั่วไป

๖.๔.๑ ศูนย์บริการคนพิการจัดตั้งโดยองค์กรปกครองส่วนท้องถิ่นจะได้มาจาก ๓ ส่วนได้แก่ งบประมาณสนับสนุนจากกองทุนส่งเสริมและพัฒนาคุณภาพชีวิตคนพิการแห่งชาติ เงินสนับสนุนจากกรมส่งเสริมการปกครองส่วนท้องถิ่น และงบประมาณขององค์กรปกครองส่วนท้องถิ่นนั้น ๆ ตารางแสดงงบประมาณรายปีเบื้องต้น

ลำดับที่	รายละเอียด	จำนวน	งบประมาณต่อหน่วย	งบประมาณรวม
๑	งบบุคลากร			
	ผู้อำนวยการศูนย์	๑	๓๐,๐๐๐	๓๐,๐๐๐
	เจ้าหน้าที่ศูนย์	๘	๑๕,๐๐๐	๑๒๐,๐๐๐
๒	งบบริหาร			
	ค่าสาธารณูปโภค	๑	๑๐,๐๐๐	๑๐,๐๐๐
	ค่าวัสดุครุภัณฑ์	๑	๑๐,๐๐๐	๑๐,๐๐๐
	ค่าใช้จ่ายอื่น ๆ	๑	๑๐,๐๐๐	๑๐,๐๐๐
๓	งบโครงการ			
	ค่าอบรมสัมมนา	๑	๓๐,๐๐๐	๓๐,๐๐๐
			รวม	๒๑๐,๐๐๐
			รวมต่อปี	๒,๕๒๐,๐๐๐



โดยมีรายละเอียดงบประมาณดังนี้

๑. งบบุคลากร

บุคลากรของศูนย์บริการคนพิการจะมีอัตราเงินเดือนดังนี้

ผู้อำนวยการศูนย์ ข้าราชการระดับอำนวยการ มีอัตราขึ้นเงินเดือนตามประกาศของสำนักงาน ก.พ.เป็นจำนวนเงินในอัตรา ๒๗,๑๐ – ๒๙,๗๕๐ บาท

เจ้าหน้าที่ประจำศูนย์ พนักงานราชการ มีอัตราเงินเดือนตามวุฒิการศึกษา กำหนดไว้ที่ระดับปริญญาตรี คือ เดือนละ ๑๕,๐๐๐ บาท

๒. งบบริหาร แบ่งเป็นรายละเอียด ดังนี้

สาธารณูปโภค ได้แก่ ค่าน้ำ ค่าไฟฟ้า ค่าโทรศัพท์ ค่าเบี้ยเลี้ยงเงินพิเศษบุคลากรในกรณีที่ต้องทำงานล่วงเวลาหรือต้องไปทำงานนอกสถานที่

ค่าวัสดุครุภัณฑ์ ได้แก่ ค่าอุปกรณ์สำนักงานต่างๆ เช่น กระดาษ หมึกพิมพ์ ที่ต้องใช้ในศูนย์บริการคนพิการ รวมถึงการจัดหาแผ่นพับประชาสัมพันธ์ของศูนย์

ค่าใช้จ่ายอื่นๆ ได้แก่ ค่าใช้จ่ายที่ไม่ได้ระบุไว้ข้างต้น

๓. งบโครงการ ค่าอบรมสัมมนา มีการอบรมให้ความรู้แก่ประชาชน หรือองค์กรคนพิการในด้านสิทธิประโยชน์ และกฎหมายใหม่ เพื่อประโยชน์ของคนพิการ รวมถึงจัดอบรม ผู้ดูแลคนพิการ ล่ามภาษามือ การฝึกการใช้ไม้เท้าขาวของคนพิการทางสายตา เป็นต้น

๖.๔.๒ งบประมาณศูนย์บริการคนพิการทั่วไปจัดตั้งโดยองค์กรคนพิการ งบประมาณของศูนย์บริการคนพิการประเภทนี้จะมาจาก ๓ แหล่ง ได้แก่ เงินสนับสนุนจากกองทุนส่งเสริมและพัฒนาคุณภาพชีวิตคนพิการแห่งชาติ และค่าบริการที่ให้แกคนพิการในแต่ละกิจกรรมของศูนย์ และเงินบริจาค รายละเอียดงบประมาณซึ่งสำนักงานส่งเสริมและพัฒนาคุณภาพชีวิตคนพิการแห่งชาติควรสนับสนุนแก่ศูนย์บริการคนพิการทั่วไปจัดตั้งโดยองค์กรด้านคนพิการมีดังนี้

๑) งบดำเนินการ ได้แก่ งบด้านบุคลากร และงบบริหาร แบ่งเป็นรายละเอียด ดังนี้

สาธารณูปโภค ได้แก่ ค่าน้ำ ค่าไฟฟ้า ค่าโทรศัพท์ ค่าเบี้ยเลี้ยงเงินพิเศษบุคลากรในกรณีที่ต้องทำงานล่วงเวลาหรือต้องไปนิตนอกสถานที่

ค่าวัสดุครุภัณฑ์ ได้แก่ ค่าอุปกรณ์สำนักงานต่างๆ เช่น กระดาษ หมึกพิมพ์ ที่ต้องใช้ในศูนย์บริการคนพิการ รวมถึงการจัดหาแผ่นพับประชาสัมพันธ์ของศูนย์

ค่าใช้จ่ายอื่นๆ ได้แก่ ค่าใช้จ่ายที่ไม่ได้ระบุไว้ข้างต้นโดยให้การสนับสนุนศูนย์บริการละ ๓๐,๐๐๐ บาท (สามหมื่นบาท) ต่อปี (เช่นเดียวกับการสนับสนุนองค์กรด้านคนพิการที่ผ่านมาตรฐานตามมาตรา ๖ (๑๐)

๒) งบโครงการ ค่าอบรมสัมมนา ศูนย์บริการคนพิการควรมีการอบรมให้ความรู้แก่ประชาชน หรือองค์กรคนพิการในด้านสิทธิประโยชน์ และกฎหมายใหม่ เพื่อประโยชน์ของคนพิการ



รวมถึงจัดอบรม ผู้ดูแลคนพิการ ล่ามภาษามือ การฝึกการใช้ไม้เท้าขาวของคนพิการทางสายตาเป็นต้น
งบประมาณในส่วนนี้จะขึ้นอยู่กับ การเขียนโครงการและการอนุมัติเป็นรายโครงการไป

๓) ประเภทการบริการและค่าบริการในศูนย์บริการคนพิการทั่วไปจากผลการวิจัยพบว่า คนพิการส่วนใหญ่ต้องการได้รับบริการ ด้านการได้รับอุปกรณ์ช่วยเหลือจากความพิการของตนเอง เช่น ไม้เท้าขาว รถเข็น เป็นต้น เป็นจำนวนมากที่สุด รองลงมาได้แก่ การได้รับบริการฟื้นฟูสมรรถภาพร่างกายของตนเอง การฝึกอาชีพ และในด้านความรู้เกี่ยวกับสิทธิคนพิการตามลำดับ

การฟื้นฟูสมรรถภาพที่คนพิการส่วนใหญ่ต้องการ ได้แก่ การฝึกการช่วยเหลือตัวเองในกิจวัตรประจำวัน เป็นจำนวนมากที่สุด รองลงมาได้แก่การฝึกให้ทำกายภาพบำบัดด้วยตัวเอง การฝึกการใช้ภาษามือ และการฝึกทักษะ O&M สำหรับคนพิการทางสายตาตามลำดับ

การประสานส่งต่อ จากผลการวิจัยพบว่าคนพิการส่วนใหญ่ต้องการได้รับการตรวจร่างกายหรือได้รับการฟื้นฟูจากแพทย์เฉพาะทาง เป็นจำนวนมากที่สุด รองลงมาได้แก่ การเรียนเฉพาะความพิการในศูนย์การศึกษาพิเศษ และการฝึกอาชีพในศูนย์ฝึกอาชีพคนพิการตามลำดับ

การได้รับสวัสดิการจากชุมชนหรือสังคม จากผลการวิจัยพบว่าคนพิการส่วนใหญ่ต้องการการอุปการะเลี้ยงดูเป็นจำนวนมากที่สุด รองลงมาได้แก่ การให้กู้ยืมเงินทุนประกอบอาชีพ การเพิ่มเบี้ยคนพิการ และการจัดหางานที่เหมาะสมแก่ความพิการของตนเองตามลำดับ

ค่าบริการคนพิการเป็นรายกิจกรรมที่สำนักงานส่งเสริมและพัฒนาคุณภาพชีวิตคนพิการควรสนับสนุนเป็นรายกิจกรรมเพื่อให้ศูนย์บริการคนพิการทั่วไปที่จัดตั้งโดยองค์กรคนพิการสามารถดำเนินกิจกรรมต่อไปมีดังนี้(แนวทางการคำนวณต้นทุน กิจกรรมบริการด้านเวชศาสตร์ฟื้นฟู ของคณะเวชศาสตร์ฟื้นฟู มหาวิทยาลัยมหิดล ,๒๕๕๖)

๑. ค่าบริการจัดทำฐานข้อมูล	๒๐๐ บาทต่อราย
๒. ค่าตรวจ คัดกรองและประสานส่งต่อเพื่อทำการฟื้นฟูสมรรถภาพรายคน	๓๐๐ บาทต่อราย
๓. ค่าล่ามภาษามือ	๖๐๐ บาทต่อชั่วโมง
๔. ค่าฝึกทักษะภาษามือ	๖,๐๐๐ บาทต่อคน
๕. ค่าฝึกทักษะการใช้ไม้เท้าขาว	๕๐๐ บาทต่อคน
๖. ค่าฝึกอบรมให้ความรู้ในด้านสิทธิประโยชน์คนพิการ	๘๐๐ บาทต่อคน

๖.๕ ความพร้อมในการจัดตั้งศูนย์บริการคนพิการทั่วไป

ผลการวิจัยพบว่าองค์กรคนพิการที่ผ่านมาตรฐานตามมาตรา ๖ (๑๐) ส่วนใหญ่ (จำนวน ๑๗ องค์กร คิดเป็นร้อยละ ๙๔.๔๔) มีความพร้อมที่จะจัดตั้งศูนย์บริการคนพิการและพร้อมที่จะยื่น



เอกสารเพื่อดำเนินการจัดตั้งศูนย์บริการคนพิการ โดยส่วนใหญ่มีรายละเอียดที่จำเป็นในการจัดตั้งศูนย์บริการคนพิการเรียบร้อยแล้ว ได้แก่ (๑) ร่างข้อบังคับหรือระเบียบของศูนย์บริการคนพิการ ประกอบด้วยชื่อศูนย์ฯ สถานที่ตั้งศูนย์ฯ วัตถุประสงค์ โครงสร้างและการบริหารงาน การให้บริการ และคุณภาพการให้บริการ (๒) รายชื่อผู้ดำเนินการศูนย์บริการคนพิการ (๓) แผนผังแสดงสถานที่ตั้งของศูนย์บริการคนพิการ (๔) หลักฐานแสดงกรรมสิทธิ์หรือสิทธิในการใช้สถานที่และอาคารที่จะขอจัดตั้งเป็นศูนย์บริการคนพิการ (๕) ข้อบังคับหรือตราสารขององค์กร (๖) เอกสารที่ได้รับการรับรองมาตรฐานตามมาตรา ๖(๑๐)

องค์กรด้านคนพิการส่วนใหญ่จะใช้สำนักงานขององค์กรฯ เป็นสถานที่ตั้งศูนย์บริการ และใช้กรรมการองค์กรฯ เป็นกรรมการศูนย์บริการ แต่สำหรับผู้อำนวยการศูนย์บริการหรือผู้ดำเนินงานของศูนย์บริการนั้น ส่วนใหญ่จะเป็นผู้บริหารสูงสุดขององค์กรเป็นส่วนใหญ่ (จำนวน ๑๔ องค์กร คิดเป็นร้อยละ ๗๗.๗๗) และที่เหลืออีก ๓ องค์กร คิดเป็นร้อยละ ๑๖.๖๖ ที่ต้องคัดเลือกผู้ที่จะมาดำเนินงานของศูนย์บริการคนพิการหรือผู้อำนวยการศูนย์บริการคนพิการใหม่เนื่องจากติดคุณสมบัติที่ต้องจบการศึกษาภาคบังคับ (มัธยมศึกษาปีที่ ๓)

๖.๖ การจัดบริการของศูนย์บริการคนพิการทั่วไป

ผลการศึกษาพบว่าเรื่องศูนย์บริการคนพิการมีมานานมากกว่า ๔๐-๕๐ปี ซึ่งแต่ละศูนย์จะมีความสนใจในเรื่องที่แตกต่างกัน ศูนย์บริการคนพิการที่มีการรักษาพยาบาล หรือ การฟื้นฟูสมรรถภาพร่างกายมีความอยากมากต้องมีผู้ช่วย และศูนย์บริการคนพิการทั่วไปส่วนใหญ่จะไม่ได้ให้บริการในเรื่องนี้เพราะต้องใช้ระยะเวลา และมีค่าตอบแทนน้อย ค่าตอบแทนผู้ช่วยคนพิการในปัจจุบันมีค่าตอบแทนเพียงชั่วโมงละ ๕๐ บาท ทำให้มีการบริหารงานที่ลำบากมาก ศูนย์บริการคนพิการที่ต้องมีการจ้างผู้ช่วยคนพิการเพื่อมาดำเนินงานด้านการฟื้นฟูสมรรถภาพจึงเกิดขึ้นได้ยาก ฉะนั้นการเกิดขึ้นของศูนย์บริการในลักษณะที่เป็นศูนย์ข้อมูลข่าวสาร ศูนย์ประสานสิทธิ จะเกิดขึ้นได้ง่ายกว่า จึงอยากให้มีการสนับสนุนศูนย์บริการคนพิการที่ให้บริการด้านการฟื้นฟูสมรรถภาพร่างกาย เนื่องจากหากคนพิการไม่ได้รับความช่วยเหลือก็จะเสียชีวิตได้ ควรให้ความสนใจและการสนับสนุนในส่วนนี้มากขึ้น(ภพดี เทพาสิต,การวิพากษ์งานวิจัย , ๒๔ กรกฎาคม ๒๕๕๗)

๖.๗ คุณภาพการให้บริการของศูนย์บริการคนพิการทั่วไป

ผลการศึกษาพบว่า ระเบียบคณะกรรมการส่งเสริมและพัฒนาคุณภาพชีวิตคนพิการแห่งชาติ ว่าด้วยหลักเกณฑ์ วิธีการและเงื่อนไขเกี่ยวกับศูนย์บริการคนพิการ พ.ศ. ๒๕๕๖ ในข้อ ๒๐ กำหนดให้ศูนย์บริการคนพิการแต่ละประเภทมีมาตรฐานการดำเนินการและมาตรฐานการให้บริการแก่คนพิการตามเกณฑ์ชี้วัดที่สำนักงานประกาศกำหนดโดยความเห็นชอบของคณะกรรมการ คณะผู้วิจัยจึงได้กำหนดมาตรฐานในการให้บริการแต่ละประเภทบริการเพื่อใช้เป็นมาตรฐานในการดำเนินงานดังนี้



๑) การจดทะเบียนคนพิการและการต่ออายุบัตรประจำตัวคนพิการ มีมาตรฐานการบริการ ดังนี้

การจดทะเบียนคนพิการมีขั้นตอนดังนี้ (www.m-society.go.th สืบค้นเมื่อวันที่ ๒๘ กรกฎาคม ๒๕๕๗)

ขั้นตอนที่ ๑ รับคำร้องขอ

ขั้นตอนที่ ๒ ตรวจสอบหลักฐานการร้องขอ ประกอบด้วย ๑) บัตรประจำตัวประชาชน หรือบัตรประจำตัวข้าราชการ หรือบัตรประจำตัวคนต่างด้าว หรือเอกสารอื่นที่ทางราชการออกให้ (ถ้ามี) ๒) สำเนาทะเบียนบ้าน ๓) ภาพถ่ายขนาดหนึ่งนิ้ว จำนวนสองรูป ๔) เอกสารรับรองความพิการ โดยแพทย์ของโรงพยาบาลของทางราชการ และโรงพยาบาลอื่นที่กระทรวงสาธารณสุขประกาศกำหนด

ขั้นตอนที่ ๓ สอบข้อเท็จจริงและบันทึกลงในแบบจดทะเบียนคนพิการ

ขั้นตอนที่ ๔ ตรวจสอบความถูกต้องในแบบจดทะเบียนคนพิการ

ขั้นตอนที่ ๕ ออกสมุดประจำตัวคนพิการ พร้อมมอบคู่มือคนพิการ

คนพิการที่จดทะเบียนแล้ว จะได้รับสมุดประจำตัวคนพิการเพื่อนำไปแสดงตัวในการขอรับบริการสงเคราะห์ การฟื้นฟูสมรรถภาพคนพิการ ด้านต่าง ๆ รวมถึงการรับคำปรึกษา แนะนำ และช่วยเหลือด้านอื่น ๆ สมุดประจำตัวคนพิการจะมีอายุใช้งาน ๕ ปี นับแต่วันออกสมุด เมื่อครบกำหนดแล้ว คนพิการจะต้องยื่นเรื่องขอต่อสมุดประจำตัว ณ สำนักทะเบียนคนพิการ ที่ระบุไว้ในสมุดประจำตัวพร้อมเอกสาร หลักฐาน

การต่ออายุสมุดประจำตัวคนพิการมีขั้นตอนดังนี้ (www.m-society.go.th สืบค้นเมื่อวันที่ ๒๘ กรกฎาคม ๒๕๕๗)

ขั้นตอนที่ ๑ รับคำร้องขอ

ขั้นตอนที่ ๒ ตรวจสอบหลักฐานการร้องขอ ประกอบไปด้วยเอกสารดังต่อไปนี้ ๑) สมุดประจำตัวคนพิการเล่มเดิมที่หมดอายุ ๒) บัตรประจำตัวประชาชน พร้อมถ่ายสำเนา ๑ ชุด ๓) ทะเบียนบ้าน พร้อมถ่ายสำเนา ๑ ชุด ๔) รูปถ่ายขนาด ๑ นิ้ว จำนวน ๑ รูป ๕) เอกสารรับรองความพิการฉบับใหม่ จะใช้ในกรณีลักษณะความพิการที่ระบุไว้ในเล่มเดิมไม่ชัดเจน หรือความพิการเปลี่ยนแปลงไป

ขั้นตอนที่ ๓ - ในกรณีที่สมุดประจำตัวคนพิการ เป็นสมุดที่ไม่ได้ระบุให้ต่ออายุในสมุดเล่มเดิม จะออกสมุดประจำตัวคนพิการเล่มใหม่ (ในกรณีที่สมุดประจำตัวคนพิการเป็นสมุดที่ระบุให้ต่ออายุสมุดได้ในเล่มเดิม (จำนวน ๒ ครั้ง) จะลงรายละเอียด การต่ออายุสมุดแต่ละครั้งตามกำหนดระยะเวลาของการต่ออายุสมุด จนกว่าจะครบตามจำนวนครั้งที่ระบุไว้ในสมุดจากนั้น จึงจะออกสมุดเล่มใหม่)



๒) การประสาน ตรวจสอบ คัดกรอง และส่งต่อให้แก่หน่วยงานที่เกี่ยวข้องเพื่อฟื้นฟูสมรรถภาพมีขั้นตอนการดำเนินการดังนี้

(http://www.snmrc.go.th/images/Download/disability_information/handbook/Chapter%20๒๐๕.pdf)

ขั้นตอนที่ ๑ สอบถามประวัติ สาเหตุแห่งความผิดปกติ

ขั้นตอนที่ ๒ ตรวจสอบร่างกายจากภาพลักษณะภายนอก

ขั้นตอนที่ ๓ ตรวจสอบกำลังกล้ามเนื้อ

ขั้นตอนที่ ๔ ตรวจสอบการเคลื่อนไหว ได้แก่ การให้ดื่มน้ำเอง และการเดิน

ขั้นตอนที่ ๕ บันทึกการตรวจและส่งต่อหน่วยงานที่เกี่ยวข้องเพื่อการฟื้นฟูสมรรถภาพ

๓) การปรับปรุงสิ่งอำนวยความสะดวกเพื่อคนพิการในศูนย์บริการคนพิการ โดยต้องมียังสิ่งอำนวยความสะดวกเพื่อคนพิการ (กฎกระทรวงกำหนดสิ่งอำนวยความสะดวกในอาคารสำหรับผู้พิการหรือทุพพลภาพ และคนชราพ.ศ. ๒๕๔๘) ได้แก่

(๑) ป้ายแสดงสิ่งอำนวยความสะดวก โดยมีรายละเอียด สัญลักษณ์รูปผู้พิการ

เครื่องหมายแสดงทางไปสู่สิ่งอำนวยความสะดวกสำหรับผู้พิการหรือทุพพลภาพ สัญลักษณ์ หรือตัวอักษรแสดงประเภทของสิ่งอำนวยความสะดวกสำหรับผู้พิการหรือทุพพลภาพ ให้เป็นสีขาวโดยพื้นป้ายเป็นสีน้ำเงิน หรือเป็นสีน้ำเงินโดยพื้นป้ายเป็นสีขาว

(๒) ทางลาดและลิฟต์ โดยทางลาดให้มีลักษณะ (๑) พื้นผิวทางลาดต้องเป็นวัสดุที่ไม่ลื่น (๒) พื้นผิวของจุดต่อเนื่องระหว่างพื้นกับทางลาดต้องเรียบไม่สะดุด (๓) ความกว้างสุทธิไม่น้อยกว่า ๙๐๐ มิลลิเมตร ในกรณีที่ทางลาดมีความยาวของทุกช่วงรวมกันตั้งแต่ ๖,๐๐๐ มิลลิเมตร ขึ้นไป ต้องมีความกว้างสุทธิไม่น้อยกว่า ๑,๕๐๐ มิลลิเมตร (๔) มีพื้นที่หน้าทางลาดเป็นที่ยาวไม่น้อยกว่า ๑,๕๐๐ มิลลิเมตร (๕) ทางลาดต้องมีความลาดชันไม่เกิน ๑:๑๒ และมีความยาวช่วงละไม่เกิน ๖,๐๐๐ มิลลิเมตร ในกรณีที่ทางลาดยาวเกิน ๖,๐๐๐ มิลลิเมตร ต้องจัดให้มีชานพักยาวไม่น้อยกว่า ๑,๕๐๐ มิลลิเมตร คั่นระหว่างแต่ละช่วงของทางลาด (๖) ทางลาดด้านที่ไม่มีผนังกั้นให้ยกขอบสูงจากพื้นผิวของทางลาดไม่น้อยกว่า ๕๐ มิลลิเมตร และมีราวกันตก (๗) ทางลาดที่มีความยาวตั้งแต่ ๒,๕๐๐ มิลลิเมตร ขึ้นไป ต้องมีราวจับทั้งสองด้าน (๘) มีป้ายแสดงทิศทาง ตำแหน่ง หรือหมายเลขชั้นของอาคารที่คนพิการทางการมองเห็น สามารถทราบความหมายได้ ตั้งอยู่บริเวณทางขึ้นและทางลงของทางลาดที่เชื่อมระหว่างชั้นของอาคาร (๙) ให้มีสัญลักษณ์รูปผู้พิการติดไว้ในบริเวณทางลาดที่จัดไว้ให้แก่ผู้พิการหรือทุพพลภาพ

และลิฟต์ให้มีลักษณะดังนี้ อาคาร ที่มีจำนวนชั้นตั้งแต่สองชั้นขึ้นไปต้องจัดให้มีลิฟต์หรือทางลาดที่ผู้พิการหรือทุพพลภาพใช้ได้ระหว่างชั้นของอาคาร ลิฟต์ที่ผู้พิการหรือทุพพลภาพ ใช้ได้ต้อง



สามารถขึ้นลงได้ทุกชั้น มีระบบควบคุมลิฟต์ที่ผู้พิการหรือทุพพลภาพ สามารถควบคุมตัวเอง ใช้งานได้ อย่างปลอดภัย และจัดไว้ในบริเวณที่ผู้พิการหรือทุพพลภาพ และคนชราสามารถใช้ได้สะดวก ให้มี สัญลักษณ์รูปผู้พิการติดไว้ที่ช่องประตูด้านนอกของลิฟต์ ห้องลิฟต์ต้องมีลักษณะ (๑) ขนาดของห้อง ลิฟต์ต้องมีความกว้างไม่น้อยกว่า ๑,๑๐๐ มิลลิเมตร และยาวไม่น้อยกว่า ๑,๔๐๐ มิลลิเมตร (๒) ช่อง ประตูลิฟต์ต้องมีความกว้างสุทธิไม่น้อยกว่า ๙๐๐ มิลลิเมตร และต้องมีระบบแสงเพื่อป้องกันไม่ให้ ประตูลิฟต์หนีผู้โดยสาร (๓) ในกรณีที่ลิฟต์ขัดข้องให้มีทั้งเสียงและแสงไฟเตือนภัยเป็นไฟกะพริบสีแดง เพื่อให้คนพิการทางการมองเห็นและคนพิการทางการได้ยินทราบ และให้มีไฟกะพริบสีเขียวเป็น สัญลักษณ์ให้คนพิการทางการได้ยินได้ทราบว่าผู้ที่อยู่ข้างนอกรับทราบแล้วว่าลิฟต์ขัดข้องและกำลังให้ความช่วยเหลืออยู่ (๔) มีระบบการทำงานที่ทำให้ลิฟต์เลื่อนมาอยู่ตรงที่จอดชั้นระดับพื้นดินและประตู ลิฟต์ต้องเปิดโดยอัตโนมัติเมื่อไฟฟ้าดับ

๖.๘ การรายงานผลการดำเนินงานของศูนย์บริการคนพิการทั่วไป

ผลการศึกษาพบว่าระเบียบคณะกรรมการส่งเสริมและพัฒนาคุณภาพชีวิตคนพิการแห่งชาติ ว่าด้วยหลักเกณฑ์ วิธีการและเงื่อนไขเกี่ยวกับศูนย์บริการคนพิการ พ.ศ. ๒๕๕๖ ข้อ ๒๑ กำหนดให้ สำนักงานติดตามตรวจสอบ และกำกับกรดำเนินงานของศูนย์ให้เป็นไปตามเกณฑ์ชี้วัดการดำเนินงาน และการให้บริการโดย ผู้อำนวยการศูนย์บริการคนพิการต้องจัดทำและจัดส่งเป็นรายเดือนให้แก่ สำนักงานส่งเสริมและพัฒนาคุณภาพชีวิตคนพิการแห่งชาติโดยมีรายละเอียดการให้บริการตามภารกิจ ทั้ง ๖ ด้านพร้อมปัญหาและอุปสรรคดังนี้

(๑) ให้บริการข้อมูลข่าวสารเกี่ยวกับสิทธิประโยชน์ สวัสดิการ และความช่วยเหลือ ตามที่คนพิการร้องขอ และตามที่หน่วยงานของรัฐกำหนด รวมทั้งการให้คำปรึกษาหรือช่วย ดำเนินการเกี่ยวกับการขอใช้สิทธิประโยชน์แก่คนพิการ

(๒) เรียก ร้องแทนคนพิการให้ได้รับสิทธิประโยชน์สำหรับคนพิการ หรือขอให้ช่วย จัดการเลือกปฏิบัติโดยไม่เป็นธรรมต่อคนพิการตามพระราชบัญญัตินี้

(๓) ให้บริการความช่วยเหลือในการดำรงชีวิตขั้นพื้นฐาน การฟื้นฟูสมรรถภาพด้าน อาชีพ การฝึกอาชีพ และการจัดหางานให้แก่คนพิการ

(๔) ให้บริการความช่วยเหลือคนพิการให้ได้รับเครื่องมือหรืออุปกรณ์ตามความ ต้องการจำเป็นพิเศษเฉพาะบุคคล

(๕) ประสานความช่วยเหลือกับหน่วยงานของรัฐที่มีอำนาจหน้าที่รับผิดชอบเพื่อให้ ความช่วยเหลือคนพิการตามประเภทความพิการ

(๖) ปฏิบัติหน้าที่อื่นตามที่คณะกรรมการ หรือสำนักงาน หรือศูนย์บริการคนพิการ ระดับจังหวัดมอบหมาย



๖.๙ รูปแบบการบริหารจัดการการเชื่อมโยงภารกิจระหว่างสำนักงาน พ.ก. และศูนย์บริการคนพิการทั่วไป

ผลการศึกษาพบว่าพระราชบัญญัติส่งเสริมและพัฒนาคุณภาพชีวิตคนพิการและที่แก้ไขเพิ่มเติม (ฉบับที่ ๒) พ.ศ. ๒๕๕๖ มาตรา ๒๐/๓: ให้จัดตั้งศูนย์บริการคนพิการ เพื่อประโยชน์ในการส่งเสริมและพัฒนาคุณภาพชีวิตคนพิการตามพระราชบัญญัตินี้ ราชการส่วนท้องถิ่นอาจจัดตั้งศูนย์บริการคนพิการตามวรรคหนึ่งได้โดยใช้งบประมาณของตนเองการจัดตั้งและการยกเลิก การกำหนดประเภทองค์กร มาตรฐานการดำเนินการ และคุณสมบัติของผู้ดำเนินการศูนย์บริการคนพิการให้เป็นไปตามหลักเกณฑ์ วิธีการ และเงื่อนไขที่คณะกรรมการกำหนดทั้งนี้ให้ศูนย์บริการคนพิการได้รับการสนับสนุนด้านการเงินหรือด้านอื่นตามระเบียบที่รัฐมนตรีว่าการกระทรวงการพัฒนาสังคมและความมั่นคงของมนุษย์กำหนด หรือได้รับเงินสนับสนุนจากกองทุนตามหลักเกณฑ์ที่คณะกรรมการกำหนด และระเบียบคณะกรรมการส่งเสริมและพัฒนาคุณภาพชีวิตคนพิการแห่งชาติว่าด้วยหลักเกณฑ์ วิธีการ และเงื่อนไขเกี่ยวกับศูนย์บริการคนพิการ พ.ศ. ๒๕๕๖ ข้อ ๕ ศูนย์บริการคนพิการตามระเบียบนี้มีสองประเภท (๑) ศูนย์บริการคนพิการทั่วไปได้แก่ ศูนย์บริการคนพิการที่จัดตั้งโดยองค์กรด้านคนพิการหรือองค์กรอื่นใดที่ให้บริการแก่คนพิการซึ่งได้รับการรับรองมาตรฐานตามมาตรา ๖(๑๐) ราชการส่วนท้องถิ่น หน่วยงานภาครัฐ เพื่อให้บริการแก่คนพิการในระดับพื้นที่ หรือตามประเภทความพิการ หรือให้บริการแก่คนพิการเป็นการเฉพาะในเรื่องใดเรื่องหนึ่ง และ (๒) ศูนย์บริการคนพิการระดับจังหวัด ได้แก่ ศูนย์บริการคนพิการที่จัดตั้งโดยสำนักงาน พ.ก. เพื่อส่งเสริมสนับสนุน และประสานงานเกี่ยวกับการจัดบริการของของศูนย์บริการคนพิการทั่วไป และดำเนินการอื่นเพื่อประโยชน์ในการส่งเสริมและพัฒนาคุณภาพชีวิตคนพิการภายในจังหวัด ข้อ ๘ สถานที่ยื่นคำขอจัดตั้งศูนย์ ในเขตท้องที่กรุงเทพมหานครให้ยื่นคำขอที่สำนักงาน ในจังหวัดอื่นให้ยื่นที่ศูนย์บริการคนพิการระดับจังหวัด ข้อ ๙ ให้ผู้อำนวยการ พ.ก พิจารณาคำขอ สถานที่ ผู้ดำเนินการศูนย์บริการคนพิการทั่วไปเพื่อพิจารณาในการออกใบอนุญาตการจัดตั้งศูนย์บริการ ข้อ ๑๐ ให้ผู้มีอำนาจพิจารณาออกใบอนุญาตให้แล้วเสร็จภายในเก้าสิบวันนับตั้งแต่วันยื่นคำขอ ให้ใบอนุญาตมีอายุสี่ปีนับแต่วันออกใบอนุญาต และให้ผู้ได้รับใบอนุญาตยื่นคำขอต่ออายุใบอนุญาตภายในสามสิบวันก่อนใบอนุญาตหมดอายุ ข้อ ๑๖ ให้ศูนย์บริการคนพิการทั่วไปได้รับการสนับสนุนด้านการเงินหรือด้านอื่นตามระเบียบที่รัฐมนตรีว่าการกระทรวงการพัฒนาสังคมและความมั่นคงของมนุษย์กำหนด หรือได้รับเงินสนับสนุนจากกองทุนตามหลักเกณฑ์ที่คณะกรรมการกำหนด ข้อ ๒๐ ให้ศูนย์บริการคนพิการแต่ละประเภทมีมาตรฐานการดำเนินการและมาตรฐานการให้บริการแก่คนพิการตามเกณฑ์ชีวิตที่สำนักงานประกาศกำหนดโดยความเห็นชอบของคณะกรรมการ ข้อ ๒๑ ให้สำนักงานสนับสนุนทางวิชาการงบประมาณ บุคลากรและความช่วยเหลืออื่นใดตามความจำเป็นและเหมาะสม รวมทั้งติดตามตรวจสอบ และกำกับกำกับการดำเนินงานของศูนย์ให้เป็นไปตามเกณฑ์ชีวิตการดำเนินงานและการให้บริการตามข้อ ๒๐ ซึ่งสอดคล้องกับพันธกิจและภารกิจตามวิสัยทัศน์ที่สำนักงาน พ.ก.ให้พันธสัญญาว่าจะใช้เป็นกรอบดำเนินงาน สำนักงาน พ.ก. จึงกำหนดพันธกิจ ๔ พันธกิจ ดังนี้ ขับเคลื่อนนโยบายการพัฒนาคุณภาพชีวิตคนพิการของชาติ สู่การปฏิบัติอย่างบูรณาการ พัฒนาองค์กรด้านคนพิการของประเทศให้มีศักยภาพในการพัฒนาคุณภาพชีวิตคนพิการ และมีความเข้มแข็ง สามารถ



ดำเนินงานอย่างมีมาตรฐาน เสริมสร้างสังคมที่ปราศจากอุปสรรค โดยไม่เลือกปฏิบัติต่อคนพิการ เคารพในความแตกต่าง และหลอมรวมให้คนพิการ เป็นส่วนหนึ่งของสังคม พัฒนาให้เป็นองค์กร ระดับชาติที่มีประสิทธิภาพสูงในการส่งเสริมและพัฒนาคุณภาพชีวิตคนพิการทั้งในประเทศ และระดับสากล โดยมียุทธศาสตร์ ๔ ด้านได้แก่ ๑)บูรณาการงานด้านคนพิการของชาติ ๒)พัฒนาองค์กรด้านคนพิการให้เข้มแข็ง ๓) เสริมสร้างสังคมที่ปราศจากอุปสรรค และขจัดการเลือกปฏิบัติต่อคนพิการ และ ๔) พัฒนาการให้มีสมรรถนะสูง

และจากผลการวิจัยในด้านโครงสร้างของศูนย์บริการทั่วไปซึ่งถ้าจัดตั้งโดยองค์กรปกครองส่วนท้องถิ่นนั้นจะอยู่ในรูปแบบของส่วนราชการท้องถิ่น แต่ถ้าเป็นการจัดตั้งโดยองค์กรด้านคนพิการ จะอยู่ในรูปแบบขององค์กรที่ไม่ค้ากำไร (Non-Profit Organization) และมีการบริหารจัดการในรูปแบบของคณะกรรมการนั้น ผู้วิจัยสรุปว่าภารกิจที่เชื่อมโยงกันระหว่างสำนักงาน พ.ก. และ ศูนย์บริการทั่วไปได้แก่

- ๑) การเสนอเรื่องเข้าสู่คณะกรรมการส่งเสริมและพัฒนาคุณภาพชีวิตคนพิการแห่งชาติเพื่อประกาศการจัดตั้งศูนย์บริการคนพิการระดับจังหวัดและเมื่อมีศูนย์บริการคนพิการระดับจังหวัดแล้ว จึงจะสามารถจัดตั้งศูนย์บริการคนพิการทั่วไปได้เนื่องจากการยื่นเอกสารขอจัดตั้งต้องยื่นที่ศูนย์บริการคนพิการระดับจังหวัด ยกเว้นของกรุงเทพมหานคร
- ๒) ผู้อำนวยการ สำนักงาน พ.ก ต้องพิจารณาคำขอจัดตั้งศูนย์บริการคนพิการทั่วไปของเขต กรุงเทพมหานครโดยพิจารณาจากเอกสาร หลักฐาน สถานที่ให้บริการ ผู้ดำเนินงานของศูนย์บริการคนพิการให้เป็นไปตามระเบียบกำหนด โดยต้องพิจารณาคำขอให้แล้วเสร็จภายใน ๙๐ วัน และผู้อำนวยการสำนักงาน พ.ก. ต้องพิจารณาต่อไปอนุญาตศูนย์บริการคนพิการทั่วไปเมื่อใบอนุญาตเดิมหมดอายุซึ่งมีกำหนดเวลา ๔ ปี
- ๓) ให้ศูนย์บริการคนพิการทั่วไปได้รับการสนับสนุนด้านการเงินหรือด้านอื่นตามระเบียบที่รัฐมนตรีว่าการกระทรวงการพัฒนาสังคมและความมั่นคงของมนุษย์กำหนด หรือได้รับเงินสนับสนุนจากกองทุนตามหลักเกณฑ์ที่คณะกรรมการกำหนด
- ๔) การร่วมจัดทำตัวชี้วัดเกณฑ์มาตรฐานในการให้บริการคนพิการและเสนอเรื่องเข้าสู่คณะกรรมการส่งเสริมและพัฒนาคุณภาพชีวิตคนพิการแห่งชาติเพื่อประกาศตัวชี้วัดสำหรับเกณฑ์มาตรฐานในการดำเนินงานและการให้บริการคนพิการเพื่อจะได้นำไปเป็นมาตรฐานในการดำเนินการ การตรวจสอบ ประเมินและรายงานผลของศูนย์บริการต่อไป
- ๕) ให้การสนับสนุนทางวิชาการ งบประมาณ บุคลากรและความช่วยเหลืออื่นใดตามความจำเป็นและเหมาะสม รวมทั้งติดตามตรวจสอบ และกำกับการดำเนินงานของศูนย์ ให้เป็นไปตามเกณฑ์ชี้วัดการดำเนินงานและการให้บริการตามที่คณะกรรมการส่งเสริมและพัฒนาคุณภาพชีวิตคนพิการแห่งชาติกำหนด